

科屬和分布

一串紅

別名：西洋紅、爆竹紅。

科屬：唇形科 **Lamiaceae**
(**Labiatae**);

鼠尾草屬(**Salvia**)。

原產地：巴西。世界各地廣泛
栽種，用作觀賞花
卉。現已有多種顏色
的栽培品種。

植株高度：約20至30厘米。



形態和習性

一串紅

葉片排列：對生，葉片與葉柄等長（7.5cm）。

葉形：整體呈卵形、尖頂、心形底；

葉緣：呈圓鋸齒狀；

莖部：方形、與葉柄相連處呈紅色。



形態和習性

一串紅

開花位置：莖部頂端。

花序：總狀花序。

花形：花冠長筒形。

顏色：鮮紅。

整體形狀：近似串連的
爆竹。

花期：從秋末至翌年春
末。

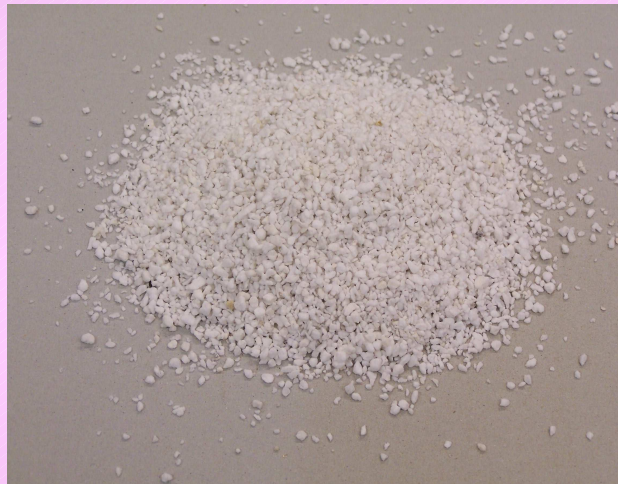


形態和習性

- 一串紅喜歡陽光充沛及通風的環境，植料以肥沃和排水良好的砂質壤土為佳。
- 種子繁殖的土壤成份：



河沙 (2 份)



珍珠岩 (1 份)



茸草 (1 份)



繁殖和護理

繁殖

方法：一串紅一般以播種或扦插法繁殖。

時間：秋、冬及早春均適合播種。



繁殖和護理

播種繁殖：

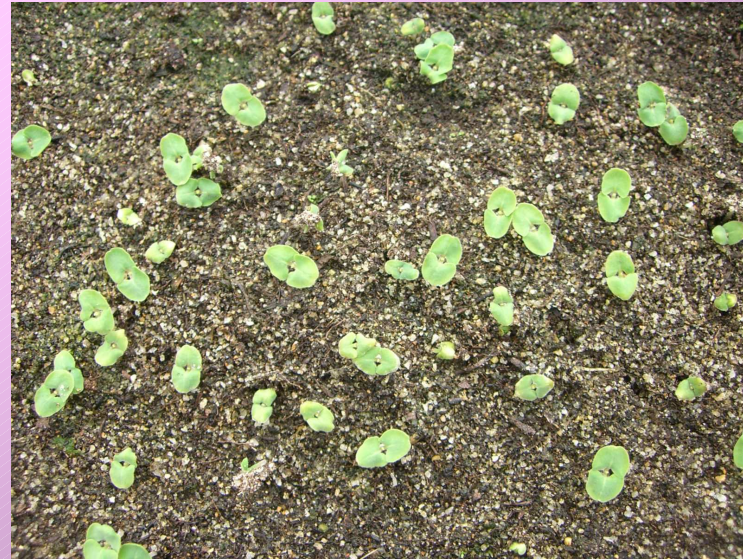
把種子平均撒播於「播種土壤」上，然後用幼沙薄薄地覆蓋。

播種後澆水保持濕潤，將播種盆置放遮蔭通風處。



繁殖和護理

- 溫度宜控制在攝氏20至25度，種子約10至15天發芽。育苗期間應避免過度澆水，以防幼苗受細菌侵入腐爛倒下。
- 其間須拔除弱苗，和除去太過擠迫的幼苗。



繁殖和護理

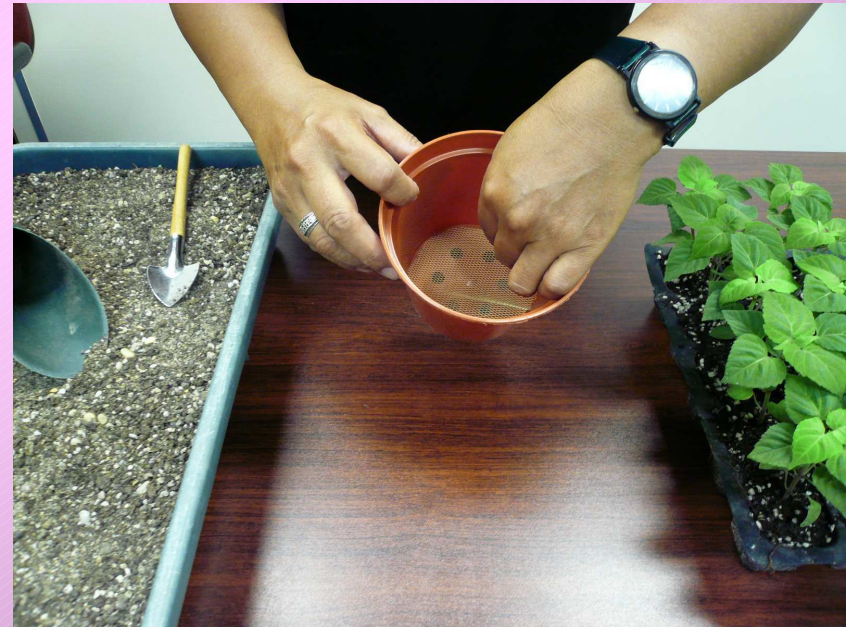
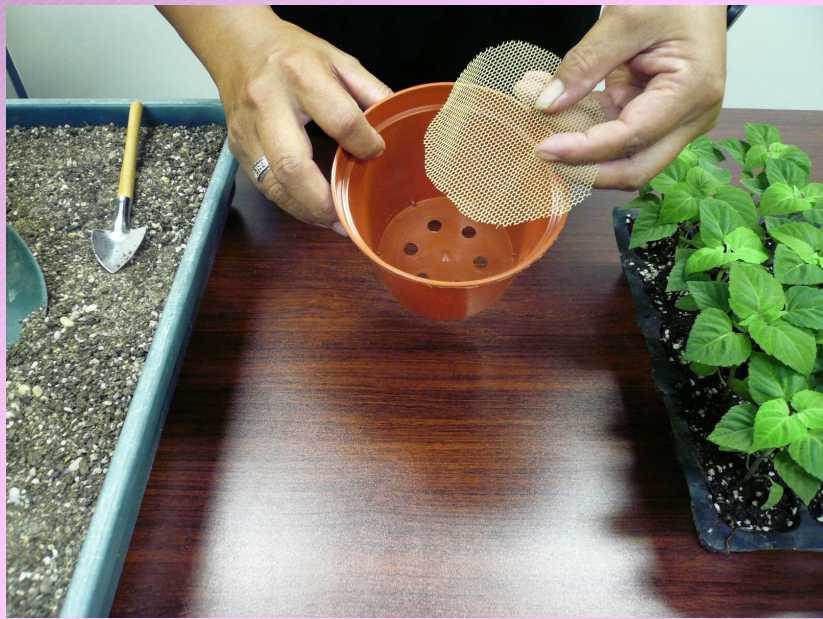
- 待幼苗長出3對葉後，可移植到盆中。



繁殖和護理

移植幼苗

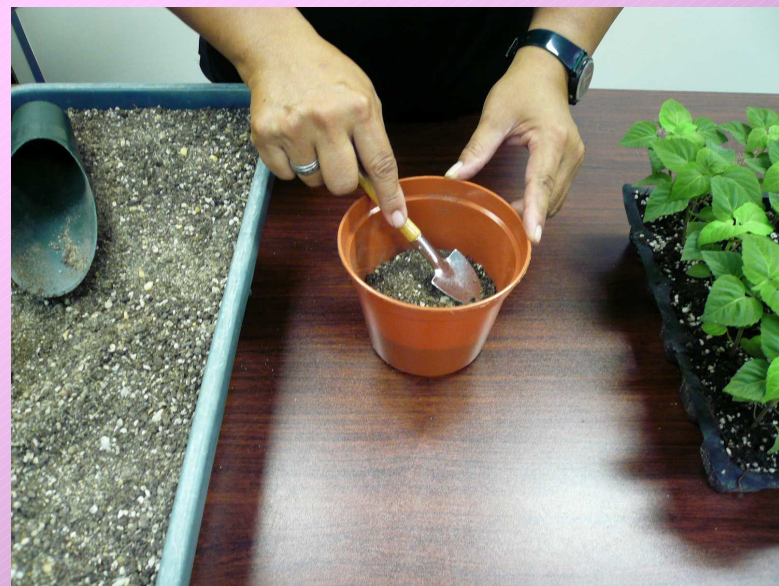
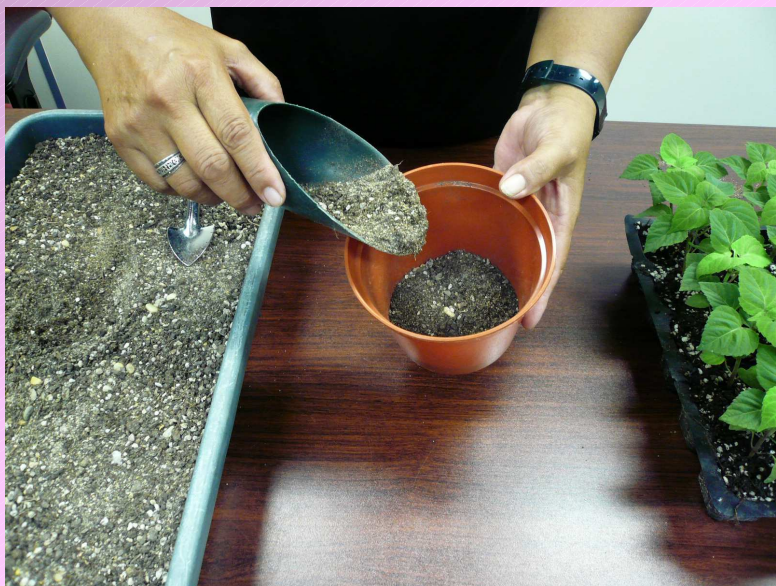
盆底置網，防止植土流走。



繁殖和護理

移植幼苗

加入植土。



繁殖和護理

移植幼苗

用工具將幼苗的根部連泥土完整地掘起，
放到花盆中央。



繁殖和護理

移植幼苗

填入植土，然後用手稍為按實。

最終植土表面與幼苗根部植土(泥膽)表面平齊，距盆頂約1cm。



繁殖和護理

移植幼苗

定植後立即淋水。首次淋水要徹底，直至有水從盆底流出為止。

植株放置遮蔭處數天後，移放陽光下。



繁殖和護理

- 定植後應保持充足日照，在植株生長期間，每10至15天須施用含少量氮、磷、鉀三種要素的肥料一次。



繁殖和護理

肥料

各類肥料，分別含有植物所需要的『主要元素』，包括氮(N)、磷(P)、鉀(K)，其主要來源為：

(1) 有機肥料

(a) 內含氮素的有糞便、尿、骨粉、花生麩等；

(b) 內含磷素的有貝殼粉、骨粉、魚屑等；

(c) 內含鉀素的有草木灰。

(2) 無機肥料

來自化學肥料。



繁殖和護理

- 待苗高約10至12厘米時須摘除頂芽，其後因應幼苗生長，可重覆摘除頂芽，以增加分枝及花蕾數目。



繁殖和護理

- 從播種到開花約需90天。在開花期間可每隔20至30天施用三種要素肥料一次，促使花朵開得更茂盛。



繁殖和護理

- 花謝後應剪除殘花，促使植株再度開花。
花期可長達3個月。



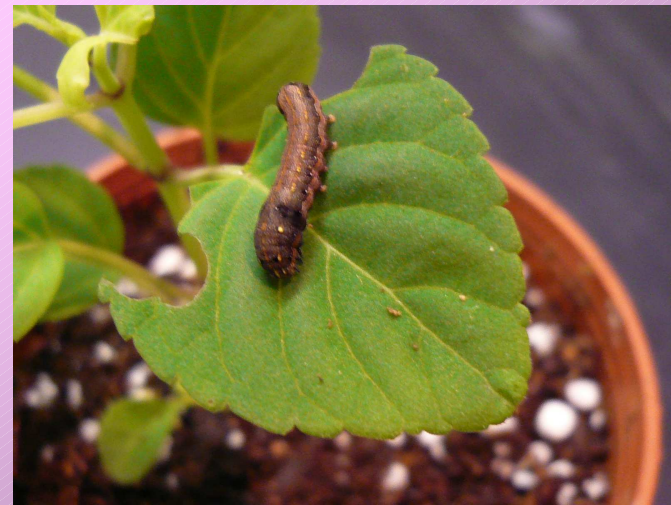
繁殖和護理

- 一串紅生長適溫為攝氏15至25度，低於攝氏15度時葉片會變黃甚至脫落；高於攝氏25度則花和葉均生長不良及弱小。



防治病蟲害

- 一串紅在高溫潮濕的環境下較易感染病害。常見病蟲害包括立萎病、白粉病及被蚜蟲及薊馬等侵害。預防的最佳方法是把植株放在陽光充足、通風及排水良好的環境中。適當地澆水施肥，一串紅便能健康生長。



園藝用途

- 一串紅極適宜栽種於陽台、花壇、花盆。由於花朵顏色鮮紅艷麗，花期又長，故廣泛用於園林造景、花壇觀賞。



一串紅的生長

